
🧠 Les crânes déformés 🧠

Dans le Musée Archéologique de Lima, au Pérou, est une vitrine affichant une collection de crânes de manière très étrange. Vous pouvez également trouver un tel matériel exposé dans le Musée d'Ica, au Pérou, et d'autres musées archéologiques en Amérique du Sud. Ils sont généralement étiquetés ou quelque chose de semblable "crânes déformés pour Práticas rituelles".



Les données dont nous disposons sur ces crânes sont incomplètes, ce qui rend difficile de savoir quel était le contexte dans lequel ils peuvent avoir vécu avec d'autres hommes définissent leur âge et quelle est son origine. Il ya très différents crânes ensemble, comme si elles venaient de différentes espèces, semblables mais avec des différences avec l'humanité.

La première chose frappe dans ces crânes est sa taille et la forme. Basé sur la forme, avant tout, les spécimens ont été classés en quatre groupes, qui ont surnommé "Coneheads" ("de la tête de clairon" que les étrangers de la télévision), de type "J" et tapez "M" . Il est un de plus, peut-être la plus ancienne, qui a été surnommé «prémoderne».



Type "Conehead"



Type "J"



Type "M"



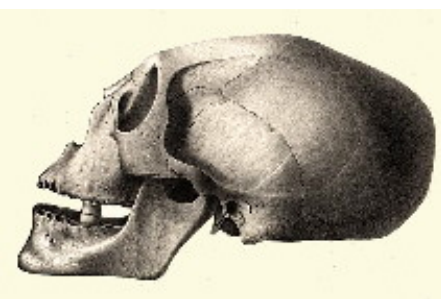
Type "prémoderne"

La publication pour la première fois quelques photos de ces crânes sur l'Internet, dans la discussion qui a été générée immédiatement apparus de nombreux partisans de l'idée que ces formes rares sont dues à la déformation intentionnelle des crânes qui ont été appliquée pour des raisons rituelles, esthétiques ou religieuses ; une coutume connue, par exemple, l'ancienne Nubie, l'Egypte et d'autres cultures. La déformation survenus chez des enfants à un âge précoce, en appliquant une pression à l'aide de tableaux, ceintures de cuir, cravates et autres objets matériels, en raison de la compression constante, a réussi à se déformer crânes et de grandir avec des formes inhabituelles. La vérité est que quelle que soit la méthode utilisée, le processus prend de changer la manière mais jamais le volume, puisque la déformation étant due à la compression, ne pourrait jamais augmenter la capacité crânienne. Les crânes déformés par ces méthodes rituels maintenir la capacité en centimètres cubes est connu chez l'homme, montrant la déformation par la pression sur le devant, de côté et vers le bas pour la nuque. Au lieu de crânes de cette étude, en forme de cône en général, bien que d'autres sortes de déformations, ne ressemblent en rien celles résultant des moyens habituels de déformer les crânes, un fait que les anthropologues ont accepté.

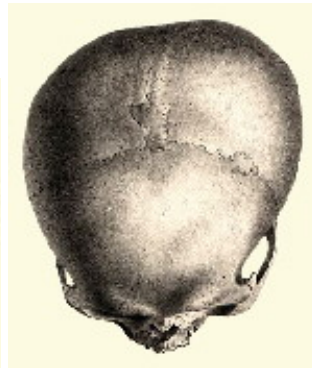
Chenook



Flathead



Columbia River

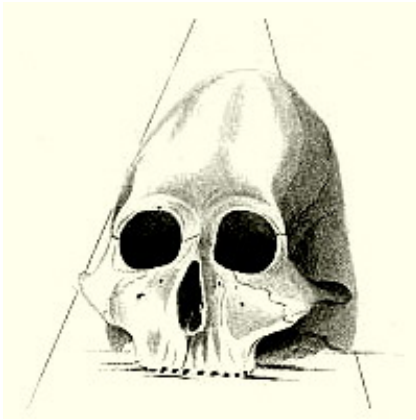


Minatogawa

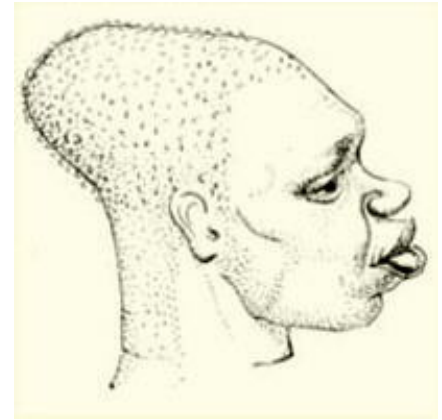


(Pique sur les images pour agrandir) **déformations intentionnelles de crânes produits par des cultures néolithiques et de l'âge du bronze, considérés comme «extrême» par les anthropologues, bien que ni l'approche difformité Sud Crânes** images de <http://www.ameritech.net/utilisateurs/esteinberg/defcrania.html>

Esquimau



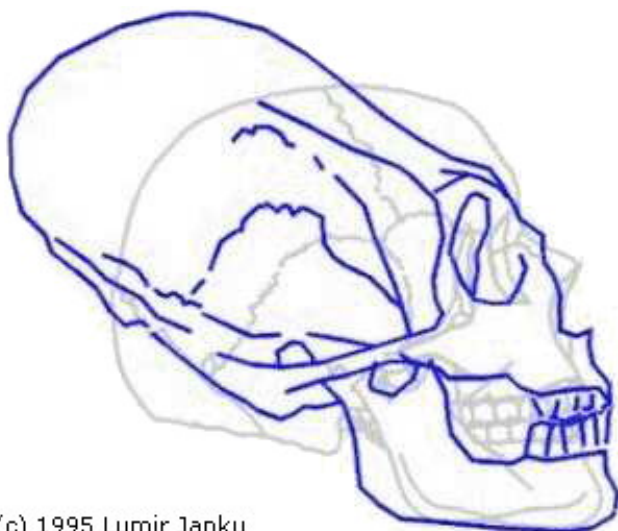
Afrique



Type de déformation intentionnelle appliquée dans les cultures récentes (dessins par les anthropologues)

et d'autres images de <http://www.ameritech.net/users/esteinberg/defcrania.html>

Le premier crâne nous analysons vient de Paracas, une région du Pérou, et est identifié par le numéro 177 et la légende "Déformation Paracas". Il a été surnommé «prémoderne», surtout parce qu'il présente des caractéristiques des hommes ci-dessus présente l'espèce humaine, *Homo sapiens*. Il présente les particularités suivantes: l'avant de la tête ressemble à une famille pré-Neandertal individu, mais la mâchoire inférieure, bien plus robuste que l'homme moderne, a la forme et les caractéristiques semblables à celles observées dans le courant. Forme de crâne n'a pas de point de comparaison avec ceux de *Homo erectus*, Neandertal et l'homme moderne. Certaines caractéristiques de Néandertal mineures apparaissent comme l'occiput dans la partie inférieure arrière du crâne et de la forme aplatie du fond; autres caractéristiques font plus *d'Homo erectus*. L'angle de la base du crâne (et donc l'angle du plan de la mâchoire supérieure) est inhabituel. On ne peut pas exclure la possibilité que par hasard concernait un cas d'une personne difforme, mais il est hautement improbable que l'angle de l'avant provoque une modification de la mâchoire inférieure pendant la croissance nécessaire pour rapprocher types humains avec le bord en saillie du menton. La réponse à ces questions semble être que ces crânes sont des représentants de l'homme ou humanoïde prémoderne.



(c) 1995 Lumir Janku



Prémoderne

Comme indiqué en comparaison avec un crâne moderne, la capacité crânienne se situe dans la

gamme de l'homme moderne. Cela ne surprend pas, étant donné que les Néandertaliens et les premiers hommes modernes (Cro-Magnon) avaient une plus grande capacité crânienne (environ 1600 à 1750 cc) que l'homme moderne (1450 cc). La réduction de la capacité crânienne (spécimens d'humains modernes après les 10.500 ans avant Jésus-Christ ont de plus petits crânes) est un puzzle en soi, mais ne relève pas du champ d'application de ce rapport.



Homo erectus



Homo sapiens

Images de le musée interactif des sciences naturelles

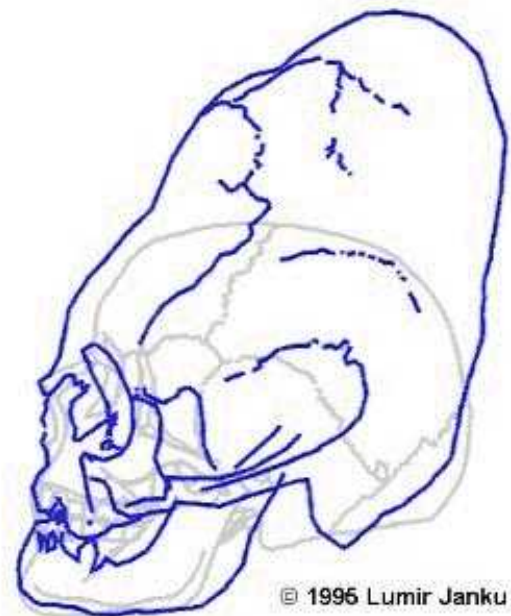


Néandertal

Pas moins étrange qu'il semble un vestige de l'homme pré-moderne en Amérique du Sud, puisque pour l'anthropologie telle crâne orthodoxe ne pouvait tout simplement pas être là, parce que, selon les régimes acceptées il n'y avait pas les humains en Amérique du Nord plus de 35.000 ans avant Jésus-Christ Il estime que l'Amérique du Sud est venu beaucoup plus tard. En ce moment, les seuls humains qui sont arrivés sur le continent étaient l'anatomie moderne. Il ya certaines sources scientifiques, ils croient qu'il y avait des humains de toutes les espèces dans les deux Amériques et dates sont beaucoup plus tôt, tous basés sur de nombreuses découvertes archéologiques anormales, mais les chercheurs restent sur leurs positions préconçues et acceptent pas d'idées nouvelles.

Le crâne "prémoderne» et étudier les trois spécimens ont ensuite été trouvés dans la région de Paracas au Pérou. Cela ne signifie pas qu'ils sont contemporains ou qui sont liées. Il est possible que le "pré-moderne" est un précurseur de type "Conehead" mais parce qu'il n'y a pas d'analyse du vieillissement ne pouvons que spéculer à cet égard.

© 1995 Robert Connolly



© 1996 Lumir Janku

Spécimen C1 - Conehead 1

Type "Conehead" est très inhabituel en raison de la forme et du volume de son crâne. Il ya des images de trois spécimens très similaires, ce qui semble exclure, étant donné que les déformations qui se produisent dans la Nubie ont beaucoup de variations individuelles, la possibilité de toute déformation aléatoire. Par rapport à l'autre des trois spécimens de type "Conehead", il est à noter que les variations dans les caractéristiques individuelles de ces crânes situent dans la fourchette de ce qui est considéré comme normal dans la morphologie. Il ne fait aucun doute qu'ils sont étroitement liés, et ceux qui ont analysé les représentants croient qu'ils peuvent être tout à fait une autre branche du genre *Homo*, ou peut-être une espèce tout à fait différentes. Le chevauchement comparative spécimen C1 avec un crâne moderne montre une certaine niveau d'inexactitude raison de le degré de distorsion qui se produit lors de la rotation des silhouettes de les mettre en position. Comme découle de l'observation des échantillons C2 et C3, le fond du crâne ne dévie pas de la norme, et les proportions générales sont correctes.



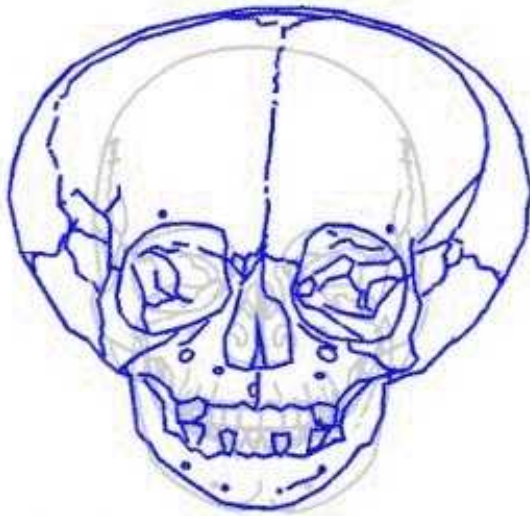
Spécimen C2 - 2 Conehead



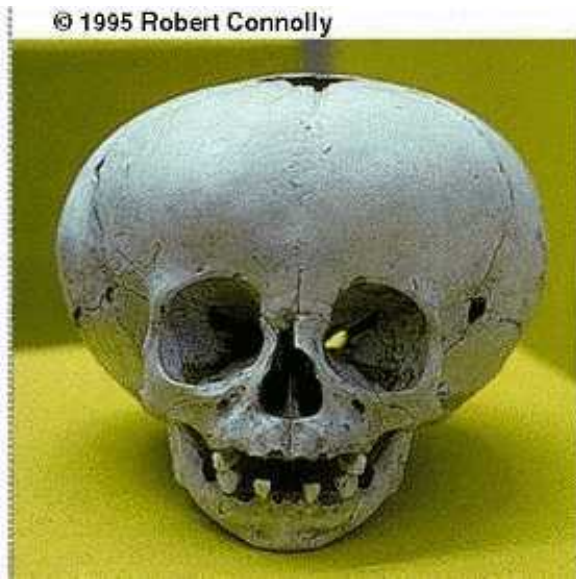
Spécimen C3 - Conehead 3

La taille énorme de la calotte crânienne est évident dans les trois photographies. Elle peut être estimée par interpolation avec la forme d'un crâne normal, une capacité minimale de 2200 cc, mais pourrait atteindre 2500 cc. Avec ces dimensions, la forme du crâne peut-être une solution-un mécanisme de survie biologique de l'espèce à la croissance de la masse crânienne. La forme conique des têtes de faciliter les livraisons, en réduisant le risque d'extinction des espèces due à l'incapacité de donner naissance à une telle taille de la tête des créatures. Cependant cette configuration n'a pas survécu, ce qui conduit à la conclusion que quelque chose ne fonctionne pas sur l'adaptation, la prévention de ce type de solution biologique a une représentation chez les hommes modernes.

Le type «J» a d'autres questions. Il est équivalent à un crâne moderne presque tous les égards, mais il ya plusieurs facteurs hors de proportion. La taille du globe oculaire est d'environ 15% supérieur à celui de la population moderne, mais pas une déformation majeure. La différence la plus importante est l'immense calotte, dont la capacité est estimée entre 2600 à 3200 cc. Encore une fois, l'âge de l'échantillon est inconnue.



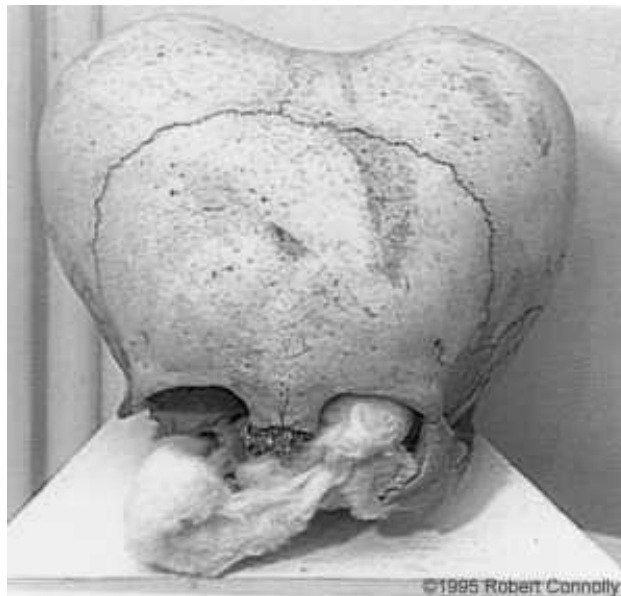
© 1995 Lumir Janku



© 1995 Robert Connolly

Type "J"

Le crâne du nom de type «M» est une variante ayant une encore plus bizarre qui forment les exemples ci-dessus. Elle est incomplète, parce que le bon absence de la partie inférieure du visage. Ce qui ressort des partis qui existent est que la zone du visage serait dans des proportions normales d'un crâne humain standard. La voûte crânienne, cependant, est le plus grand de tous les spécimens étudiés. Les deux lobes en saillie du crâne sont hautement anormale et est frappant perfection de leur symétrie, ils semblent être très difficile à réaliser au cours de la croissance par application d'une pression mécanique externe. Il est encore plus rare lorsque calculé que la capacité crânienne de ce spécimen peut être facilement supérieure à 3000 cc.



©1995 Robert Connolly

Type "M"

Les deux "J" et "M" sont sur le point d'impossibilité biologique. La seule explication que je peux imaginer qui a analysé ces cas est que ces copies est prolongée au-delà de la normale chez les humains néoténie, qui est la période qui a une sorte de croître. Cela aurait permis à la croissance anormale du crâne. Si oui, cela signifie que la durée de vie de ces spécimens aurait été sensiblement plus élevé que le type humain moderne moyen.

Enfin, je dois dire que toute conjecture que ces spécimens sont en fait des déformations ou des cas pathologiques, Il devrait être fortement soutenue. De temps en temps apparaissent des formes et types de croissance de la population humaine moderne anormales; Cependant, les déformations sont dans une plage donnée pour chaque espèce. Le plus grand crâne humain documentée dans la littérature médicale avait une capacité crânienne de 1980 cc, bien que normalement. Il est nécessaire de considérer que toute la croissance pathologique anormale du crâne d'un individu apporte avec des conséquences tôt dans le développement de l'individu concerné, pratiquement sans exception. La nature est très cruelle à cet égard et ne pardonne jamais. Cependant, tous les échantillons étudiés étaient individus matures.



Des exemples de cas pathologiques hydrocéphalie

différents sites médicaux sur l'Internet

La capacité de la voûte crânienne (et donc la masse du cerveau) et l'intelligence ne sont pas directement liés. La personne inscrite dans les dossiers comme celui avec le plus grand crâne (mentionné plus haut) était un crétin, tandis que Anatole France, dont le crâne mesurée seulement 1 100 cc, était un brillant écrivain.

Sauf indication contraire, crânes humains dans ce rapport ont été photographiés par Robert Connolly sur un voyage qu'il a fait dans le monde entier avec l'intention de collecte de matériaux sur les civilisations anciennes. La découverte de ces crânes inhabituels était inattendue, il avait pas prévu. Connolly a publié ses photos sur un CD-ROM intitulé "La recherche de la sagesse antique", édité en Cambrix, 1995. Toutes les entrées comprennent un certain nombre, mais il ne sait pas si le téléphone US (il me semble) d'ordonner ou d'autre identification: 1-800-992-8781 ou 1-80 10-992-8781 castillan Ce rapport a été adaptés et élargis par Eduardo J. Carletti (c) 2002 travaux Lumir G. Janku, (c) 1996, publié en anglais en plusieurs endroits.

Autres crânes étrangers et / ou déformés:

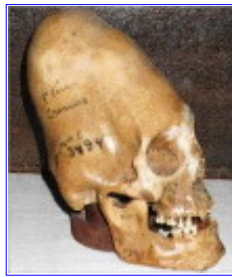
(Pique sur l'image pour l'agrandir)



Conehead



Conehead



Conehead



Conehead



Prémoderne



Dude "M"? (1)



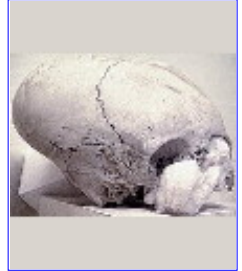
(2)



Child Star (3)



Child Star (3)



Type "M"

(1) et (2) Photos Musée national d'archéologie, anthropologie et d'histoire du Pérou. (3) Des photos du site "Projet Starchild".

(Pique sur l'image pour l'agrandir)



Cette photo a été prise en 1975 par Karen Scheidt. Les crânes ont montré être appelé "dieux de Cholula." (3)