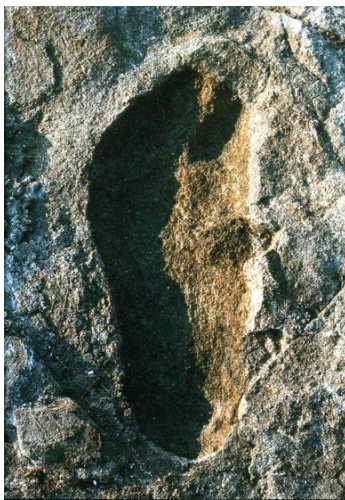


# L'Être humain descend-il du singe ?

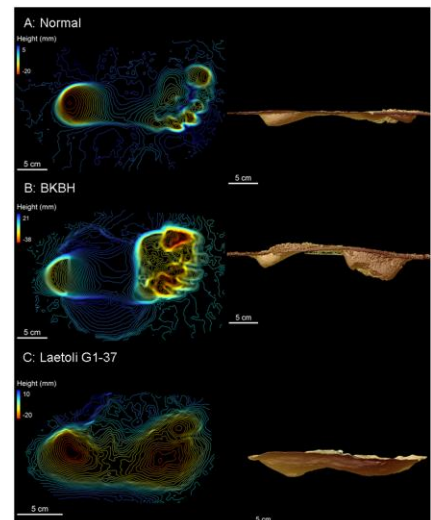


Selon Yvette Deloison, une paléontologue de renommée mondiale et chercheur au CNRS (Centre National de la Recherche Scientifique, France), l'être humain ne vient pas du singe. Dans son livre "Préhistoire du piéton", elle fait valoir que, sur la base de l'anatomie de nos ancêtres et sur celle des grands singes, l'homme ne provient pas d'un primate arboricole, mais ils ont tous deux un ancêtre commun qui marchait sur deux jambes. De cet ancêtre bipède évolua l'homme d'un côté, et de l'autre, les singes devinrent arboricoles. "Bipédie, bipèdes sont certainement plus anciens que les gens pensent ..." dit-elle, après avoir étudié pendant des années le pied et la main de nos ancêtres, "Un arboricole ne peut pas donner un bipède, c'est impossible."



Empreinte de Laetoli

Même si l'empreinte d'un bipède datant de 3,7 millions d'années avait été trouvée à Laetoli, en Tanzanie, pour que sa théorie soit démontrée, un fossile d'hominidé complètement bipède datant de cette même période devait être découvert. Pendant longtemps, le seul fossile relativement complet découvert datant de cette période était la célèbre Lucy, mais le squelette de Lucy a montré les traits d'un hominidé BKBH partiellement arboricole.



A: Être humain moderne  
B: Hominide genou et hanche pliés (BKBH)  
C: Pipède de Laetoli



En 1994, Ronald J. Clarke (sur la photo) a identifié plusieurs squelettes d'hominidés provenant d'Afrique du Sud et datés entre 2,2 et 3,3 millions d'années. L'un de ces squelettes était extraordinairement complet. Il fut plus tard appelé "Little Foot". Les recherches ont démontré que Little Foot était pleinement bipède, et que l'empreinte de Laetoli pouvait avoir été faite par son espèce. Malgré que les évidences soient accablantes, la théorie d'Yvette Deloison est toujours sujette à la controverse.