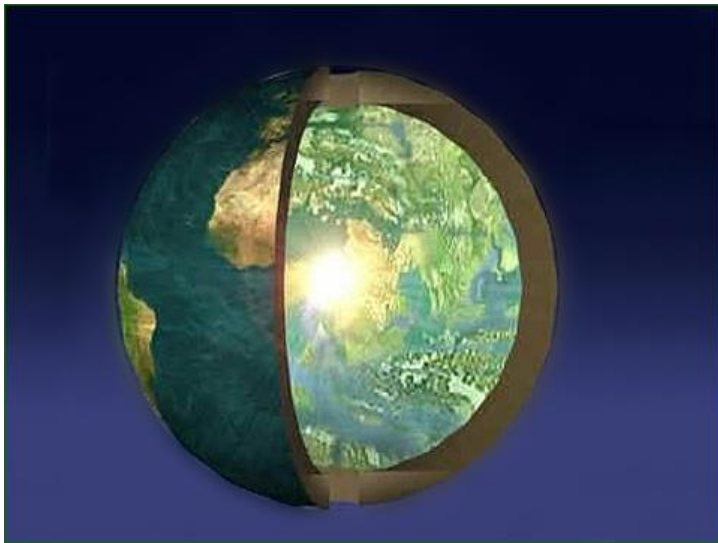


Agharta

La Terre Creuse

La Terre est-elle creuse ?

Audacieuse question parce qu'elle remet en question tout ce qui nous a été appris. L'idée que la terre soit creuse paraît aujourd'hui aussi difficile à croire que ne l'était l'idée qu'elle soit ronde à l'époque où on la croyait plate.



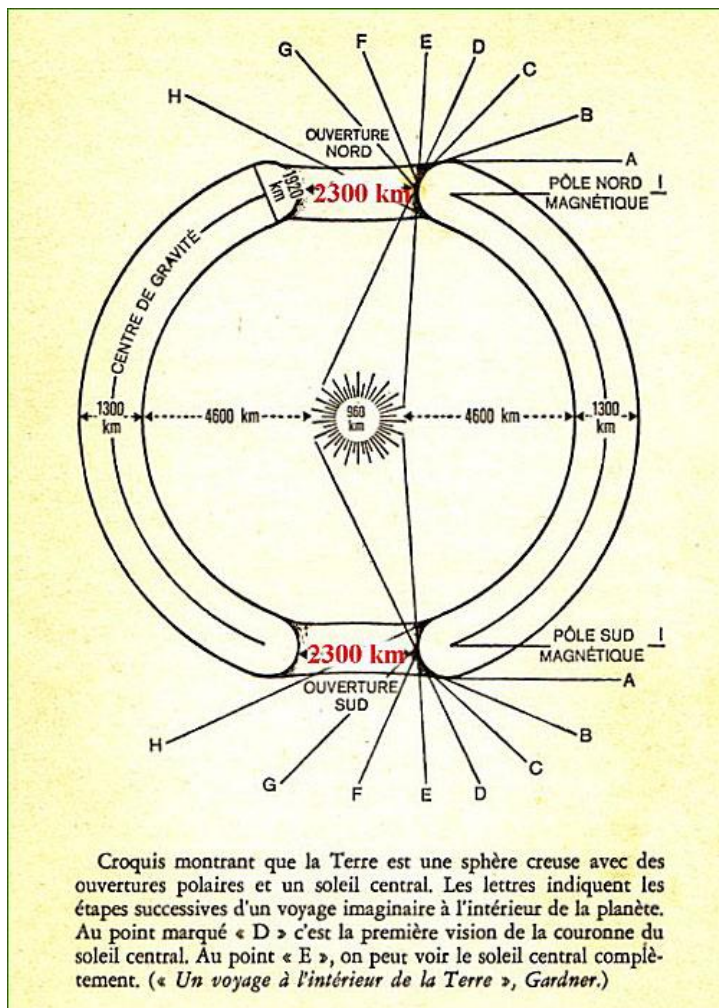
Preuves... ?

Pourtant, il y a une chose qu'il faut bien admettre : qu'elle soit pleine est aussi délicat à prouver que n'importe quelle autre théorie, d'autant que personne n'a réussi à effectuer à ce jour, un forage de plus de 6300 Km... Le forage le plus profond jamais effectué au monde, est celui effectué par les Soviétiques en Sibérie occidentale (presqu'île de Kola) fin 1989, stoppé à 14,4 Km, après avoir rencontré une énorme cavité !

Voici un extrait de « La Terre Creuse », de Raymond Bernard :

« À ce jour on n'a pénétré que de quelques kilomètres à l'intérieur de la Terre. Ce qu'il y a au-delà, les savants l'ignorent. Ils en sont réduits aux conjectures, aux suppositions. La plupart des théories communément admises ne reposent sur aucune base scientifique. Croire qu'il y a au centre de la Terre un noyau de feu et de métal en fusion semble s'inspirer étrangement de la vieille idée religieuse d'un enfer. L'idée scientifique n'est pas plus fondée que la croyance religieuse. Toutes deux sont de simples suppositions sans un iota de preuve. »

Reconnaître notre ignorance serait peut-être la base pour laisser la place à l'apparition de la vérité.



Les pôles n'auraient jamais été découverts

William Reed, dans son ouvrage « Fantôme des pôles », avance que les pôles n'auraient jamais été découverts. Raymond Bernard le cite :

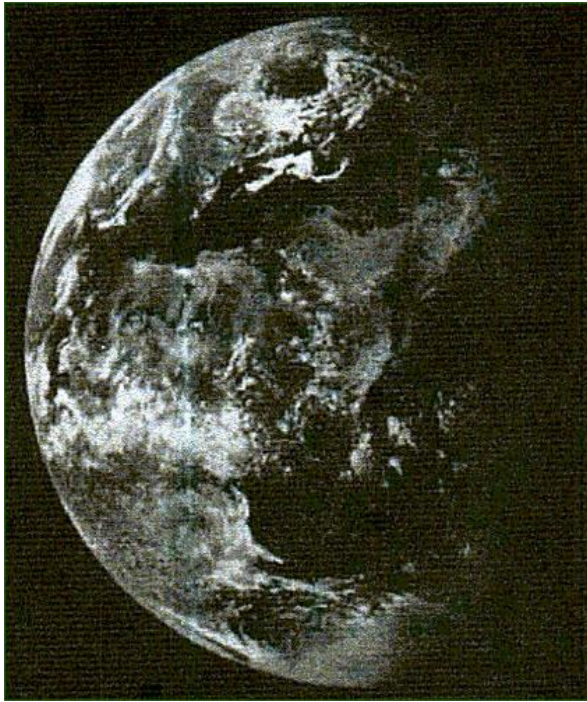
« Reed fait remarquer que la Terre n'est pas une vraie sphère, mais qu'elle est aplatie aux pôles, ou plus précisément qu'elle commence à s'aplatir lorsqu'on approche de ces points hypothétiques. Les pôles, en réalité, se trouvent entre ciel et terre, au centre des ouvertures polaires, et non à la surface, comme le supposaient ceux qui ont cru les découvrir. Reed l'affirme, on n'a pu découvrir ni le pôle Nord ni le pôle Sud pour la bonne raison que la Terre est creuse à ces endroits précis. Quand les explorateurs pensaient avoir atteint le pôle, ils avaient été trompés par le comportement fantaisiste de la

boussole en hautes latitudes. Reed dit que ce fut le cas de Peary et de Cook qui, ni l'un ni l'autre, n'atteignirent le pôle Nord. ».

Ainsi, le pôle magnétique et le centre de gravité seraient situés au milieu de la croûte terrestre et non au centre géométrique de la planète. Ils seraient sur une ligne qui fait le tour de l'ouverture polaire, mais dans son milieu, à environ 600 km de la surface. Cette localisation du centre de gravité appuierait le fait que l'eau des océans à l'intérieur de la terre adhère à la paroi interne de la croûte terrestre comme cela se passe à l'extérieur.

« Nous pouvons donc dire que le pôle, dans sa signification magnétique, est une zone très étendue qui traverse le bassin polaire d'un continent à l'autre ». Ainsi, quand l'amiral Peary affirme qu'il a " atteint " le pôle, il fait en réalité une déclaration très vague. Tout ce qu'il peut dire, c'est qu'il a atteint un point situé quelque part sur les bords de l'ouverture polaire. Un exploit peut-être, mais pas une découverte du pôle ».

Remise en question du survol des pôles



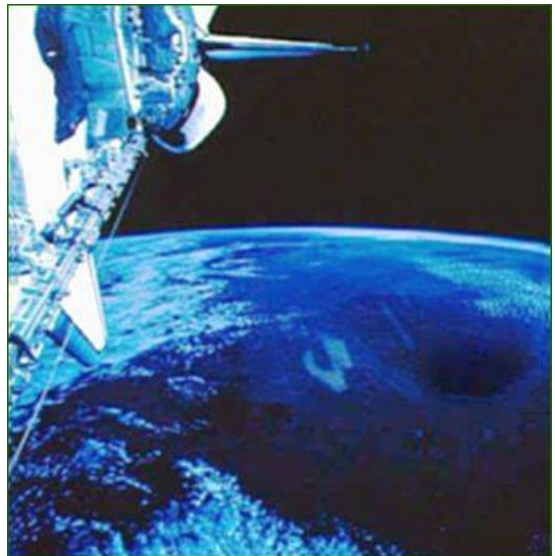
Si cette conception de la géographie terrestre est pertinente, cela implique que le survol des pôles n'aurait jamais lieu. Si de simples touristes survolaient un trou béant chaque jour, la chose serait sans doute connue. Ray Palmer explique que lorsqu'on examine les vols proposés, ceux-ci contournent en réalité le pôle, ou passent à côté, malgré ce qui est prétendu. Et ceux qui le prétendent seraient généralement de bonne foi, ils n'auraient simplement pas les véritables informations...

« Des vols militaires et civils sont effectués chaque jour, au-dessus du pôle, sans fournir la moindre preuve qu'il y ait là une vaste ouverture donnant accès à l'intérieur de la Terre. Pourquoi ? Parce que les pilotes, quels

que soient les moyens de navigation qu'ils utilisent, contournent le périmètre de cette ouverture. Ils ne peuvent pas faire autrement. Ils sont victimes de cette erreur fondamentale qui consiste à croire qu'ils survolent un POINT. Or, comme nous venons de le montrer, il ne s'agit pas d'un POINT, mais d'une grande CIRCONFÉRENCE. Ils atteignent donc cette circonférence à un endroit quelconque, mais ne la franchissent pas, car ils dévient inéluctablement de leur courbe naturelle pour continuer en ligne droite. »

Raymond Bernard précise encore, dans la même idée :

« Nous avons remis en question les affirmations de ces pilotes civils et militaires qui prétendent survoler quotidiennement le pôle. Nous avons montré qu'il s'agit là d'une manœuvre standard qui rend impossible un survol réel du pôle. Étant donné que les difficultés de navigation ne peuvent pas être résolues par la boussole normale, un aviateur " perdu " (c'est-à-dire un aviateur dont la boussole ne fonctionne plus comme elle le devrait) n'a d'autre ressource pour retrouver sa route que de s'engager dans n'importe quelle direction, jusqu'au moment où l'aiguille aimantée reprend sa fonction. Quant aux lignes aériennes commerciales qui se vantent de





passer deux fois par jour au-dessus du pôle, elles outrepassent les bornes de la vérité. Elles franchissent simplement la limite magnétique de l'ouverture polaire, là où l'on enregistre le plus haut degré de latitude nord. »

Cela dit, certains explorateurs auraient effectivement franchi les bords de l'ouverture polaire, sans toutefois le savoir. Le dénivelé serait suffisamment graduel pour que ceux-ci ne se rendent pas compte qu'ils pénètrent en réalité à l'intérieur de la terre. Raymond Bernard, dans ce même ouvrage « La Terre Creuse », cite les rapports déroutants de ces explorateurs, comme le vol de l'amiral Byrd ou le voyage du Dr Fridtjof Nansen. Ceux-ci constatent des faits surprenants : au fur et à mesure de leur avancée, les températures augmentent. Leur boussole ne fonctionne plus. Certains ont aperçu des plantes,

des animaux là où ils n'auraient dû voir que des étendues de glace.

La théorie de la terre creuse éclairerait certains mystères

La théorie de la terre creuse expliquerait bien des choses. Par exemple, le phénomène de l'aurore boréale, le fait que les icebergs soient constitués d'eau douce, la migration d'animaux vers le nord en hiver – leur instinct leur indiquerait-il qu'il existerait par là-bas une région plus chaude ?

L'auteur cite William Reed qui répond à plusieurs questions :

1. Pourquoi la Terre est-elle aplatie aux pôles ?

Comme la Terre est creuse, elle ne peut pas être ronde. L'ouverture vers l'intérieur est prise sur sa rondeur, et cela proportionnellement à la grandeur de cette ouverture.

2. Pourquoi le Soleil ne se montre-t-il pas durant une très longue période en hiver, près des prétendus pôles ?

Parce que, en hiver, le Soleil frappe obliquement la Terre au niveau des pôles. Quand on franchit les bords de l'ouverture polaire, on s'enfonce graduellement dans le creux intérieur de la Terre, de sorte que les rayons solaires sont partiellement coupés et qu'ils ne réapparaissent que lorsque le Soleil frappe directement cette partie de la Terre, c'est-à-dire quand il brille juste au-dessus de l'ouverture. Cela explique pourquoi les nuits sont si longues dans l'extrême Nord.

3. De nombreuses chutes de météorites ont été observées dans la région des pôles. Pourquoi ?

Si la Terre est une sphère solide, personne ne peut répondre à cette question. Si elle est creuse, la réponse est facile. C'est un volcan en éruption à l'intérieur du globe qui projette des fragments de roche dans l'air.

De la même façon, on rencontre constamment de grandes quantités de poussière dans l'océan Arctique.

4. D'où provient cette poussière ?

Des éruptions volcaniques. Une analyse a montré qu'elle était constituée de charbon et de fer.

5. Qu'est-ce qui produit l'aurore boréale ?

C'est la réflexion d'un feu à l'intérieur de la Terre.

6. Où se forment les icebergs ? Et comment ?

À l'intérieur de la Terre, où il fait chaud, les fleuves coulent vers la surface à travers l'ouverture polaire. Quand ils débouchent à l'extérieur, dans le cercle arctique, où la température est très basse, ils gèlent et se transforment en icebergs. Cela dure des mois. Et puis la chaleur de l'été, ajoutée à la chaleur de l'intérieur de la Terre, démantèle ces icebergs que l'Océan emporte. (Le fait que les icebergs soient formés d'eau douce, et non d'eau salée, prouve cette théorie.)

7. Qu'est-ce qui produit les raz de marée dans l'Arctique ?

Ce sont les icebergs quand ils se détachent et plongent dans l'Océan. Il n'y a guère d'autre explication valable.

8. Qu'est-ce qui produit la neige colorée dans la région arctique ?

Il y a deux causes. La neige rouge, verte ou jaune provient d'une matière végétale qui imprègne l'air avec une telle densité que lorsqu'elle tombe avec la neige, elle la colore. On suppose que cette matière végétale est du pollen. Cela implique qu'il y ait des plantes et des végétaux quelque part, et en grande quantité. Comme on n'a jamais vu de champs de fleurs en plein océan glacial, il faut en déduire qu'ils se trouvent ailleurs... à l'intérieur de la Terre. La neige noire, souvent remarquée, est causée par une poussière faite de carbone et de fer qui provient logiquement d'un volcan en éruption. Comme il n'y a aucun volcan en éruption dans le coin, je veux dire à la surface, alors il doit se trouver ailleurs... à l'intérieur de la Terre !

9. Pourquoi la glace est-elle pleine de fragments de roche, de gravier et de sable ?

Ils proviennent, eux aussi, d'un volcan en activité situé près de l'endroit où se forment les icebergs. »

La théorie avancée a le mérite de bousculer les idées reçues – ces dogmes enseignés à tous sans réel fondement – tout en s'appuyant sur des arguments pertinents. La terre ne serait pas exactement telle que l'on nous l'a appris, mais n'en avons-nous pas déjà l'intuition ? Peut-être que l'existence d'une terre jusqu'alors inconnue, juste sous nos pieds, fait partie des révélations que nous apportera cette période de grands changements. Rien ne s'oppose à la découverte que des êtres peuplent cet espace, si ce n'est... nos propres limitations intérieures.

Source: http://www.energie-sante.net/fr/tr/TR602_la-terre-est-elle-creuse.php